

Název dokumentace: Změna č. 3 územního plánu Libomyšl  
Pořizovatel: Obec Libomyšl, Středočeský kraj  
Projektant: Ladislav Komrska, Mladenovova 3234, 143 00 Praha 4

---

**Odůvodnění návrhu změny č. 3 územního plánu Libomyšl**  
**Textová část**

*ing. arch. Ladislav Komrska*  
*zpracovatel*

|           |   |          |
|-----------|---|----------|
| <b>1.</b> | <b>Postup při pořízení územního plánu .....</b>   | <b>3</b> |
| <b>2.</b> | <b>Výsledek přezkoumání územního plánu</b>  |          |
| 2a)       | Soulad územního plánu s politikou územního rozvoje a územně plánovací dokumentací vydanou krajem .....  | 4        |
| 2b)       | Soulad s cíli a úkoly územního plánování, zejména s požadavky na ochranu architektonických a urbanistických hodnot v území a požadavky na ochranu nezastavěného území .....             | 14       |
| 2c)       | Soulad s požadavky Stavebního zákona a jeho prováděcích předpisů .....  | 14       |
| 2d)       | Soulad s požadavky zvláštních právních předpisů, popřípadě s výsledkem Řešení rozporů.....  | 15       |
| <b>3.</b> | <b>Náležitosti, vyplývající z § 53 odst. 5 a) až 5 f) stavebního zákona</b>   |          |
| 3a)       | Výsledek přezkoumání územního plánu podle § 53, odst. 4 .....   | 15       |
| 3b)       | Zpráva o vyhodnocení vlivů na udržitelný rozvoj území obsahující základní informace o výsledcích tohoto vyhodnocení včetně vlivů na životní prostředí ....                              | 15       |
| 3c)       | Stanovisko krajského úřadu podle §50 odst. 5 stavebního zákona .....  |          |
| 3d)       | Sdělení, jak bylo stanovisko krajského úřadu podle § 50 odst. 5 stavebního zákona zohledněno, s uvedením závažných důvodů, pokud některé požadavky nebo podmínky zohledněny nebyly..... | 15       |
| 3e)       | Komplexní zdůvodnění přijatého řešení .....   | 16       |
| 3f)       | Vyhodnocení účelného využití zastavěného území a vyhodnocení potřeby vymezení zastavitelných ploch .....  | 22       |
| <b>4.</b> | <b>Náležitosti vyplývající z vyhlášky č. 500/2006 Sb., část II odst. 1 a) až 1 d)</b>   |          |
| 4a)       | Vyhodnocení koordinace využívání území z hlediska širších vztahů v území ...  | 23       |
| 4b)       | Vyhodnocení splnění požadavků Zadání .....  | 23       |
| 4c)       | Výčet záležitostí nadmístního významu, které nejsou řešeny v zásadách územního rozvoje .....  | 24       |
| 4d)       | Vyhodnocení předpokládaných důsledků navrhovaného řešení na zemědělský půdní fond a pozemky určené k plnění funkce lesa .....   | 24       |
| <b>5.</b> | <b>Rozhodnutí o námitkách a jejich odůvodnění .....</b>   |          |
| <b>6.</b> | <b>Vyhodnocení připomínek .....</b>   |          |

## **1. Postup při pořízení změny č. 3 ÚP Libomyšl**

Zastupitelstvo obce Libomyšl na svém zasedání dne ..... 2023 rozhodlo o obsahu a o pořízení Změny č. 3 ÚP Libomyšl.

Obecní úřad Libomyšl zaslal žádost na KÚ SK o vydání stanoviska podle zákona č. 114/1992 Sb., o ochraně přírody a krajiny, v platném znění a zákona č. 100/2001 Sb., o posuzování vlivů na životní prostředí, v platném znění podle ustanovení § 55a stavebního zákona.

Krajský úřad Středočeského kraje, Odbor životního prostředí a zemědělství dne 23. 1. 2023 pod čj. 003629/2023/KUSK vydal stanovisko:

*Citace: „Stanovisko příslušného orgánu ochrany přírody podle § 45i zákona č. 114/1992 Sb., o ochraně přírody a krajiny, ve znění pozdějších předpisů*

*Krajský úřad Středočeského kraje, odbor životního prostředí a zemědělství (dále jen Krajský úřad), jako orgán ochrany přírody příslušný podle ustanovení § 77a odst. 4 písm. o) zákona č. 114/1992 Sb., o ochraně přírody a krajiny, ve znění pozdějších předpisů (dále jen zákon) sděluje, že v souladu s ust. § 45i zákona lze vyloučit významný vliv předložené koncepce, samostatně i ve spojení s jinými záměry nebo koncepcemi, na předmět ochrany nebo celistvost evropsky významných lokalit nebo ptačích oblastí v působnosti Krajského úřadu.*

*Nad rámec stanoviska uplatňovaného ke změně územního plánu podle § 55a odst. 2 písm. d) zákona č. 183/2006 Sb., o územním plánování a stavebním řádu (stavební zákon), ve znění pozdějších předpisů, Krajský úřad sděluje, na základě kompetencí stanovených § 77a zákona, v souladu s ust. § 154 zákona č. 500/2004 Sb., o správním řízení (správní řád), ve znění pozdějších předpisů, že z hlediska zvláště chráněných území (kategorie přírodní rezervace a přírodní památka a jejich ochranných pásem), z hlediska zvláště chráněných druhů rostlin a živočichů a z hlediska nadregionálních a regionálních prvků územního systému ekologické stability nemá k předkládané koncepci připomínky.*

*Stanovisko příslušného orgánu posuzování vlivů na životní prostředí podle § 10i zákona č. 100/2001 Sb., o posuzování vlivů na životní prostředí a o změně některých souvisejících zákonů (zákon o posuzování vlivů na životní prostředí), ve znění pozdějších předpisů:*

*Orgán posuzování vlivů na životní prostředí příslušný podle ust. § 20 písm. b) a § 22 písm. d) zákona č. 100/2001 Sb., o posuzování vlivů na životní prostředí, ve znění pozdějších předpisů (dále jen zákon) na základě ust. § 10i odst. 2 zákona, kritérií uvedených v příloze č. 8 zákona a předložených podkladů nepožaduje zpracovat vyhodnocení vlivů změny č. 3 územního plánu Libomyšl na životní prostředí (tzv. SEA).“*

*Další postup bude doplňován po jednotlivých krocích.*

## **2. Výsledek přezkoumání územního plánu**

### **2a) Vyhodnocení koordinace využívání území z hlediska širších vztahů v území, včetně souladu s územně plánovací dokumentací, vydanou krajem**

#### **Soulad s Politikou územního rozvoje ČR (aPÚR) – aktualizace č.1 - 7 .**

Soulad s Politikou územního rozvoje ČR ve znění aktualizace č. 1, 2, 3, 4, 5, 6 a 7:

Změna č. 1 ÚP Rohatsko respektuje Politiku územního rozvoje ČR, schválenou Vládou ČR usnesením č. 929 ze dne 20. 7. 2009, ve znění:

- aktualizace č. 1 schválené Vládou ČR usnesením č. 276 ze dne 15. 4. 2015,
- aktualizace č. 2 schválené Vládou ČR usnesením č. 629 ze dne 2. 9. 2019,
- aktualizace č. 3 schválené Vládou ČR usnesením č. 630 ze dne 2. 9. 2019,
- aktualizace č. 4 schválené Vládou ČR usnesením č. 618 ze dne 12. 7. 2021,
- aktualizace č. 5 schválené Vládou ČR usnesením č. 833 ze dne 17. 8. 2020,
- aktualizace č. 6 schválené Vládou ČR usnesením č. 542 ze dne 19. 7. 2023,
- a aktualizace č. 7 schválené Vládou ČR usnesením č. 89/2024 ze dne 7.2.2024

Aktualizace č.1, (usnesení vlády č. 276 ze dne 15.4.2015 – dále PÚR ČR) zejména body sledující priority, jsou pro řešené území podstatné. Priority, které nejsou uvedeny, nebyly výslovně zohledněny, neboť řešené území nemá předpoklady pro jejich uplatnění. Aktualizace č. 2, 3, 4, 5, 6 a 7 se netýkají řešeného území.

V rámci aktualizace PÚR bylo stanoveno 12 republikových priorit (priorita 14 – 31, včetně priorit 14a, 16a, 20a a 24a).

V ÚP Libomyšl ve znění změny č. 2 jsou tyto priority zohledněny.

#### **Ad) Republikové priority**

Ve vztahu k rozsahu změny č. 3 ÚP Libomyšl byly vyhodnoceny tyto priority:

(14) Ve veřejném zájmu chránit a rozvíjet přírodní, civilizační a kulturní hodnoty území, včetně urbanistického, architektonického a archeologického dědictví. Zachovat ráz jedinečné urbanistické struktury území, struktury osídlení a jedinečné kulturní krajiny, které jsou výrazem identity území, jeho historie a tradice. Tato území mají značnou hodnotu, např. i jako turistické atraktivity. Jejich ochrana by měla být provázána s potřebami ekonomického a sociálního rozvoje v souladu s principy udržitelného rozvoje. V některých případech je nutná cílená ochrana míst zvláštního zájmu, v jiných případech je třeba chránit, respektive obnovit celé krajinné celky. Krajina je živým v čase proměnným celkem, který vyžaduje tvůrčí, avšak citlivý přístup k vyváženému všestrannému rozvoji tak, aby byly zachovány její stěžejní kulturní, přírodní a užitné hodnoty.

#### **Komentář:**

Územní plán respektuje urbanistickou strukturu území - historické založení sídla a jeho dosavadní rozvoj.

Změna č. 3 ÚP Libomyšl obsahuje nad rámec povinného zpracování dle Standardu ÚPD změnu textové části, která zpřesňuje opatření k zachování struktury venkovské zástavby a reflektuje pokusy o účelové zahušťování zástavby stavebními formami, které venkovské zástavbě neodpovídají.

Změna č. 3 zpřesňuje podmínky ploch s rozdílným způsobem využití – rozhodující z hlediska této priority je zpřesnění podmínek umísťování objektů na návrhové ploše golfového hřiště s cílem vyloučit záměry, které s provozem hřiště nesouvisí.

Dále jsou plochy občanského vybavení rozděleny na OV veřejnou a komerční, využití zúženo na podmínky obce a upraveny podmínky prostorového uspořádání: zvětšen podíl zastavěného území na úkor snížení výšky objektů z 11 na 8 m tak, aby stavby odpovídaly měřítku stávající zástavby v krajině.

(16) Při stanovování způsobu využití území v územně plánovací dokumentaci dávat přednost komplexním řešením před uplatňováním jednostranných hledisek a požadavků, které ve svých důsledcích zhoršují stav i hodnoty území. Vhodná řešení územního rozvoje je zapotřebí hledat ve spolupráci s obyvateli území i s jeho uživateli a v souladu s určením a charakterem oblastí, os, ploch a koridorů vymezených v PÚR ČR.

**Komentář:**

Změna č. 3 ÚP Libomyšl vymezuje nadále kompaktní urbanistické útvary Libomyšl a Želkovice a prodlužuje lhůtu na zpracování územních studií tak, aby původní expirované termíny neumožnily spontánní, nekoncepční urbanizaci území.

(19) Vytvářet předpoklady pro polyfunkční využívání opuštěných areálů a ploch (tzv. brownfields průmyslového, zemědělského, vojenského a jiného původu). Hospodárně využívat zastavěné území (podpora přestaveb, revitalizací a sanací území) a zajistit ochranu nezastavěného území (zejména zemědělské a lesní půdy) a zachování veřejné zeleně, včetně minimalizace její fragmentace. Cílem je účelné využívání a uspořádání území úsporné v nárocích na veřejné rozpočty na dopravu a energie, které koordinací veřejných a soukromých zájmů na rozvoji území omezuje negativní důsledky suburbanizace pro udržitelný rozvoj území.

**Komentář:**

Změnou č. 3 ÚP Libomyšl je vymezena na kontaktních pozemcích zastavěného území obce Libomyšl funkce „plochy zemědělské – jiné“ a to v důsledku umísťování staveb a činností, které se propisují do katastrální mapy bez toho, že by prošly procesem územního plánování. Je omezena výška takto prosazených staveb a umožněno jejich oplocování pouze v odůvodněných případech.

Stavby, vymezené mimo proces územního plánování nejsou zahrnuty do aktualizovaného zastavěného území.

(28) Pro zajištění kvality života obyvatel zohledňovat nároky dalšího vývoje území, požadovat jeho řešení ve všech potřebných dlouhodobých souvislostech, včetně nároků na veřejnou infrastrukturu.

**Komentář:**

Prostřednictvím prodloužení lhůt pořízení územních studií v m.č. Želkovice je zachován princip založení komplexní veřejné infrastruktury.

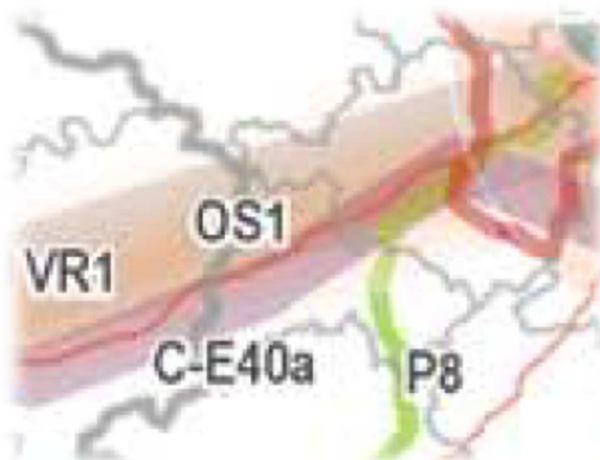
**Ad) Rozvojové oblasti a rozvojové osy:**

**Rozvojové osy: OS1 Rozvojová osa Praha–Plzeň–hranice ČR/Německo (–Nürnberg)**

Obce mimo rozvojové oblasti, s výraznou vazbou na významnou dopravní cestu, tj. dálnici D5 a železniční trať č. 170 v úseku Praha–Stříbro.

Vymezení:

Území ovlivněné dálnicí D5, železniční tratí č. 170 v úseku Praha–Stříbro (III. tranzitní železniční koridor) a spolupůsobením center osídlení Hořovice, Rokycany, Stříbro a Tachov. Navazuje na rozvojovou osu v zahraničí.



Obr.: výřez z grafických schémat PÚR

## Ad) Specifické oblasti

Řešené území je součástí specifické oblasti SOB9 - Specifická oblast, ve které se projevuje aktuální problém ohrožení území suchem

### Vymezení:

Území obcí z ORP: Benešov, Beroun, Bílina, Blansko, Boskovice, Brandýs nad Labem-Stará Boleslav, Brno, Břeclav, Bučovice, Bystřice nad Pernštejnem, Bystřice pod Hostýnem, Čáslav, Černošice, Česká Lípa, Česká Třebová, České Budějovice, Český Brod, Dačice, Děčín, Dobruška, Dobříš, Frýdlant, Havlíčkův Brod, Hlavní město Praha, Hlinsko, Hodonín, Holešov, Holice, Hořice, **Hořovice**, .....

### Kritéria a podmínky pro rozhodování o změnách v území:

Při rozhodování a posuzování záměrů na změny v území přednostně sledovat:

- podporu přirozeného vodního režimu v krajině,
- posilování odolnosti a rozvoj vodních zdrojů,
- zajištění rovnováhy mezi užíváním vodních zdrojů a jejich přirozenou obnovitelností,
- účinné snižování a odstraňování znečištění vody z plošných i bodových zdrojů znečištění, které omezují využívání povrchových a podzemních vod,
- a údržbu vodohospodářské infrastruktury, pro zabezpečení požadavků na dodávky vody v proměnlivých hydrologických podmínkách (zejm. při nedostatku srážek, zmenšení průtoků ve vodních tocích, poklesu vody v půdě a poklesu hladiny podzemních vod),
- bránit zhoršování stavu vodních útvarů, úbytku mokřadů, větrné a vodní erozi půdy, degradaci a desertifikaci půdy,
- prohloubení koordinace územního plánování, krajinného plánování, vodohospodářského plánování a pozemkových úprav,
- rozvoj zelené infrastruktury v zastavěném a nezastavěném území obcí a následnou péči o ní.

### Úkoly pro územní plánování:

V rámci územně plánovací činnosti kraje a koordinace územně plánovací činnosti obcí:

- vytvářet územní podmínky pro podporu přirozeného vodního režimu v krajině a zvyšování jejich retenčních a akumulčních vlastností, zejm. vytvářením územních podmínek pro vznik a zachování odolné stabilní vyvážené pestré a členité krajiny, tj. krajiny s vhodným poměrem ploch lesů, mezí, luk, vodních ploch a vodních toků (zejména neregulované vodní toky s doprovodnou zelení), cestní sítě (s doprovodnou zelení), a orné půdy (zejm. velké plochy orné půdy rozčleněné mezemi, cestní sítí, vsakovacími travními pruhy),
- vytvářet územní podmínky pro revitalizaci a renaturaci vodních toků a niv a pro obnovu ostatních vodních prvků v krajině,
- vytvářet územní podmínky pro hospodaření se srážkovými vodami v urbanizovaných územích, tj. dbát na dostatek ploch sídelní zeleně a vodních ploch určených pro zadržování a zasakování vody,
- vytvářet územní podmínky pro zvyšování odolnosti půdy vůči větrné a vodní erozi, zejm. zatravněním a zakládáním a udržováním dalších protierozních prvků, např. větrolamů, mezí, zasakovacích pásů a příkopů,
- vytvářet územní podmínky pro rozvoj a údržbu vodohospodářské infrastruktury, pro zabezpečení požadavků na dodávky vody v období nepříznivých hydrologických podmínek, zejm. pro infrastrukturu k zajištění dodávek vody z oblastí s příznivější vodohospodářskou situací a s ohledem na místní podmínky pro budování nových zejm. povrchových zdrojů vody,
- pro řešení problematiky sucha, zejm. tak jak je specifikováno výše v písm. a) až e) (příp. navrhovat i další vhodná opatření pro obnovu přirozeného vodního režimu v krajině) využívat zejména územní studie krajiny.

### Komentář:

Vůči řešenému území obce Libomyšl se vztahují a jsou relevantní zvýrazněné úkoly pro územní plánování:

- určujícím vodním tokem je Litavka a její pravobřežní přítok Chumava, resp. široká údolní niva Litavky, která je rovněž dotčena záplavovým územím Q100. ÚP obsahuje vymezení úrovně Q 100, přičemž rozvojové plochy ÚP ve znění změny č. 3 ÚP do tohoto prostoru nezasahuje.
- územní plán ani jeho změna č. 3 nevytváří překážky pro přirozený rozvoj vodních toků,
- údolní niva chrání navazující zemědělskou půdu před zvýšeným rizikem větrné eroze, nicméně další fragmentace je možná a ÚP Libomyšl ji umožňuje především zachováním – vymezením všech účelových komunikací pro zpřístupnění všech zemědělských pozemků v krajině,
- územní plán akceptuje soustavu vodních ploch zachycujících srážkové vody vyšších poloh řešeného území (od Želkovic), před obcí Libomyšl je vymezena další retenční plocha K.9.1.



- v řešeném území jsou lokální zdroje vody vymezeny pro m.č. Želkovice, obce Libomyšl je napojena na regionální vodárenskou soustavu. Vlastní zdroje vody jsou významně omezené, příčinou je geologická stavba Českého krasu. Lokální vodní zdroje resp. jim vymezená ochranná pásma jsou v ÚP Libomyšl akceptována v rozsahu ÚAP ORP Hořovice.

#### **Ad) Koridory a plochy technické infrastruktury**

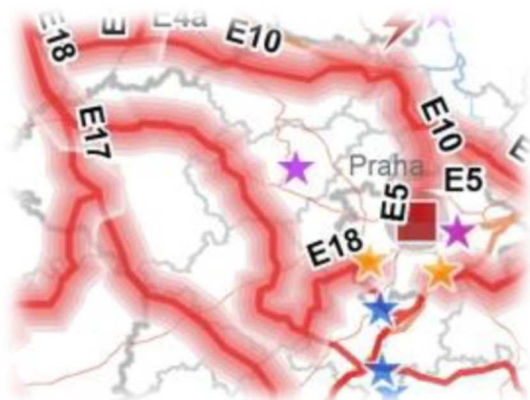
##### **Elektroenergetika: E18**

###### **Vymezení:**

Koridory pro dvojité vedení 400 kV Hradec–Výškov, Hradec–Řeporyje a Hradec - Mírovka a ploch pro rozšíření elektrických stanic 400/110 kV Hradec, Výškov, Řeporyje a Mírovka.

###### **Důvody vymezení:**

Koridory pro vedení a plochy stanic umožňující navýšení výkonů zdrojů, transport výkonu z výrobních oblastí do oblastí spotřeby ve směru západ-východ a zajištění zvýšení spolehlivosti tranzitní schopnosti přenosové soustavy.



Změna č. 1 ÚP Libomyšl akceptuje koridor elektroenergetiky E18 dle PÚR v šířce 300 m s dílčím zpřesněním zohledňujícím zastavěné území m.č. Libomyšl.

#### **Ad) Další úkoly pro územní plánování**

Nejsou specifikovány.

##### **Závěr – výsledek přezkoumání souladu návrhu s PÚR ČR ve znění aktualizace č.7:**

Změna č. 3 ÚP Libomyšl je zpracována v souladu s požadavky, které z PÚR ČR ve znění Aktualizace č. 7 vyplývají. Ve veřejném zájmu jsou chráněny civilizační hodnoty území ve vztahu k posici změny v jádrových plochách obce.

## Územně plánovací dokumentace vydaná krajem

Pro řešené území jsou vyšším stupněm územně plánovací dokumentace Zásady územního rozvoje Středočeského kraje (ZÚR SK) vydané dne 7.2.2012, s nabytím účinnosti od 22.2.2012 a následnými aktualizacemi č. 1, 2, 3, 6, 7, 10 a 11 (poslední aktualizace č. 11 vydaná usnesením Zastupitelstva Středočeského kraje č. 040-27/2023/ZK ze dne 18.9.2023).

Výstupy aktualizací ZÚR Středočeského kraje nemají vztah vůči řešenému území.

### Ad A. Stanovení priorit územního plánování kraje pro zajištění udržitelného rozvoje území - požadavky vůči ÚP Libomyšl

- (07) Vytvářet podmínky pro stabilizaci a vyvážený rozvoj hospodářských činností na území kraje zvláště ve vymezených rozvojových oblastech a vymezených rozvojových osách. Přitom se soustředit zejména na:
- c) vyvážené a efektivní využívání zastavěného území a zachování funkční a urbanistické celistvosti sídel s akcentem na:
- přednostní využití nezastavěných ploch, ploch určených k asanaci a změnu využití objektů a areálů původní zástavby v zastavěném území před výstavbou ve volné krajině;
  - vzájemnou koordinací územního rozvoje velkých měst a obcí v jejich zázemí.

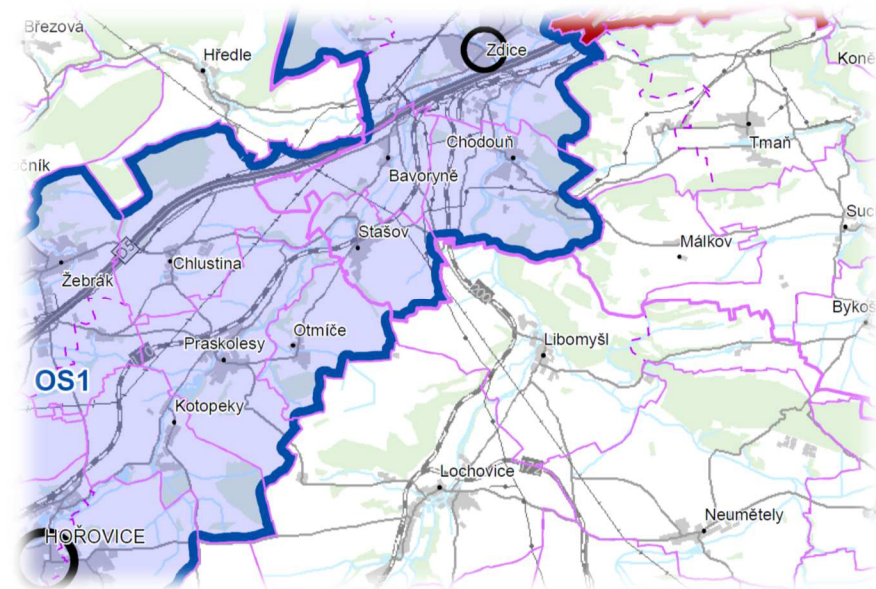
#### Komentář:

ÚP Libomyšl akceptuje urbanistickou celistvost sídla a zpřesňuje podmínky využití zastavěného území a vymezených rozvojových ploch ve znění změny č. 2 ÚP Libomyšl. Změnou č. 3 ÚP Libomyšl se mění podmínky využití ploch s rozdílným způsobem využití (textová část), změna textové a grafické části se nad rámec vymezení vztahuje k úpravě ÚP Libomyšl dle Standardu ÚPD.

### Ad B. Rozvojové oblasti a osy, centra osídlení krajského významu - požadavky vůči ÚP Libomyšl

#### Komentář:

Řešené území není součástí rozvojové osy republikového významu, součástí rozvojové oblasti krajského významu a není součástí rozvojové osy krajského významu. Řešené území není z hlediska požadavků na centra osídlení definováno.



Obr.: Výřez z grafické přílohy ZÚR SK: výkres A1 – výkres uspořádání kraje

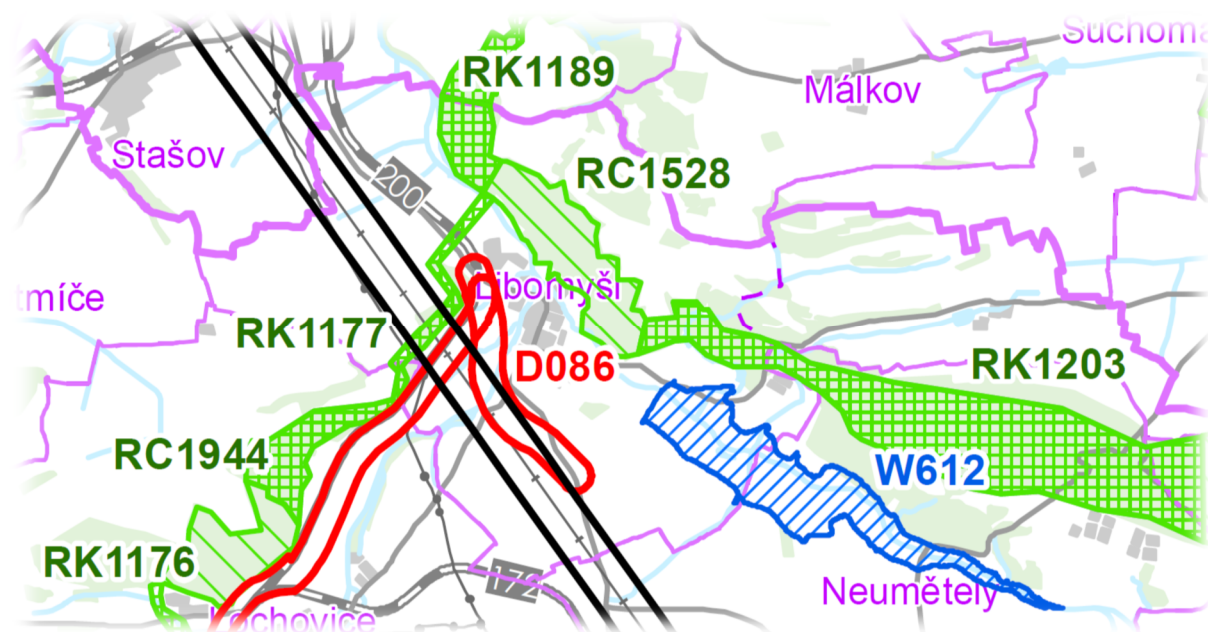
### Ad C. Specifické oblasti

#### Komentář:

Řešené území není součástí specifické oblasti.



#### **Ad D. Plochy a koridory, včetně ploch a koridorů veřejné infrastruktury, úses a územních rezerv**



Obr.: Výřez z grafické přílohy A.2: Plochy a koridory, včetně ÚSES

#### **D.1.2. Plochy a koridory dopravy nadmístního významu**

##### **D.1.2.1. Silniční doprava**

(138) ZÚR stanovují pro územní plánování úkol zajistit vymezení a územní ochranu koridorů pro dopravní stavby:

b) pro silnice II. (III.) třídy koridor v šířce 180 m, neuvádí-li se u konkrétního koridoru jinak:

Výše uvedené šířky mohou být proměnné, resp. menší, v závislosti na podmínkách průchodu koridoru daným územím s ohledem na jeho hodnoty a konfiguraci terénu.

Silnice II. třídy

(142) ZÚR vymezují na vybrané silniční síti tyto koridory nadmístního významu pro umístění přeložek a obchvatů:

21) D086 – napojení silnice II/114 na silnici II/118: přeložka Libomyšl;

32) D099 – silnice II/118: úsek Lochovice – Libomyšl, západní obchvat;

##### **D.2.1.1. Elektroenergetika**

(156) ZÚR upřesňují na území Středočeského kraje vymezení koridorů a ploch republikového významu určených k umístění vedení a zařízení přenosové soustavy. Pro tyto plochy a koridory ZÚR stanovují společné obecné požadavky na využití území, kritéria a podmínky pro rozhodování a úkoly pro územní plánování:

a) Společné požadavky na využití území:

- vytvořit územní podmínky pro zvýšení kapacity přenosové soustavy a pro zajištění spolehlivosti dodávek elektřiny v mezinárodních, republikových a regionálních souvislostech.

b) Společná kritéria a podmínky pro rozhodování o možných variantách změn ve vymezených plochách a koridorech:

- vzdálenost od zastavěného území dotčených obcí;

c) Společné úkoly pro územní plánování:

- trasy jednotlivých elektrických vedení ve společných úsecích vést v co nejtěsnějším přípustném souběhu;
- řešit prostorovou koordinaci s ostatními koridory technické a dopravní infrastruktury vymezenými v ZÚR a s ostatními požadavky na využití území;
- v územních plánech dotčených obcí upřesnit vymezení koridorů s cílem minimalizovat vlivy na přilehlou zástavbu, zejména obytnou)

**(158) ZÚR zpřesňují koridor (vymezený v PÚR pod ozn. E18) pro dvojité vedení 400 kV Hradec – Mírovka jako koridor E35.**

(160) ZÚR vymezují výše uvedené koridory pro umístění energetických staveb přenosové elektrizační soustavy koridory o šířce 300 m.

(161) ZÚR stanovují pro vymezené plochy a koridory elektroenergetiky republikového významu specifické požadavky na využití území, kritéria a podmínky pro rozhodování o možných variantách změn v území a úkoly pro územní plánování takto:

c) koridor E35:

- minimalizace vlivů na přírodní a krajinné hodnoty CHKO Křivoklátsko;
- minimalizace vlivů na předměty ochrany a územní celistvost:  
PO Křivoklátsko, EVL Hradec a Kuchyňka, EVL Rybník Starý u Líchov, EVL Sedlečský potok, EVL Slavkov, EVL Stroupínský potok, EVL Vlašimská Blanice, EVL Želivka  
PR Hradec, PR Jezero, PP Jezírko u Dobříše, PP Rybník Starý u Líchov, PP Slavkov a PP Stroupínský potok;
- minimalizace vlivů na funkčnost dotčených segmentů ÚSES:  
RC Zámecký vrch (399), RC Vrchy (530), RC Křenová hora (746), RC Bolinský les (752), RC Tancibudka (870), RC Hradec (1464), RC Háj-Vinice (1499), RC Snět (1622), RC Semínská hora (530344) a RC Dubový vrch (540579);
- prostorová koordinace trasy vedení se záměrem na rozšíření průmyslové zóny Bavoryně (k. ú. Bavoryně)

#### **D.2.2.8. Lokality akumulace povrchových vod (LAPV)**

(189) ZÚR vymezují jako územní rezervy plochy morfologicky, geologicky a hydrologicky vhodné pro akumulaci povrchových vod (LAPV18) k prověření potřeby a plošných nároků případného umístění vodních nádrží:

#### **W612 Chumava**

(189a) ZÚR SK stanovují pro plochy územních rezerv vymezené v čl. (189) společné požadavky na prověření jejich budoucího využití, kritéria pro rozhodování o změnách v území a úkoly pro územní plánování:

a) Požadavky na prověření budoucího využití území z hlediska:

- zajištění protipovodňové ochrany sídel níže na povodí;
- vytvoření rezerv pro případ poklesů vydatnosti stávajících zdrojů pitné a užitkové vody a pro zlepšování hydrologických poměrů v dané části povodí při řešení dopadů sucha;
- minimalizace vlivů na stávající funkce a hodnoty území.

b) Kritéria pro rozhodování o změnách v území:

- Umísťování staveb a využívání území spojené s narušením geologických, morfologických hydrogeologických a hydrologických poměrů v lokalitě, které by mohly ztížit nebo znemožnit budoucí využití stanovené v čl. (189) je zakázáno.

c) Úkoly pro územní plánování:

- územně chránit lokality vhodné pro akumulaci povrchových vod pro snížení nepříznivých účinků povodní a sucha;
- u ÚP dotčených obcí upřesnit vymezení předmětných ploch.

#### **D.3. Společné požadavky na rozhodování ve vymezených plochách a koridorech z hlediska minimalizace vlivů na životní prostředí**

(190) ZÚR stanovují pro vymezené plochy a koridory dopravní a technické infrastruktury následující společné požadavky na rozhodování z hlediska minimalizace negativních vlivů na obyvatelstvo a životní prostředí:

a) obyvatelstvo:

- minimalizovat vlivy dopravních staveb na kvalitu obytného prostředí, zejména přednostním zajištěním minimalizace vlivů emisí a hlukové zátěže za tímto účelem v úsecích s prokázanými vlivy zajistit územní podmínky pro realizaci nezbytných ochranných opatření;
- v blízkosti silničních a železničních koridorů nevymezovat plochy pro obytnou zástavbu a dále stavby pro předškolní a školní výchovu a vzdělávání, stavby pro zdravotní a sociální účely jakož i funkčně obdobné stavby;
- při umísťování nových areálů výroby, skladování nebo občanského vybavení v blízkosti ploch a koridorů zohledňovat aktuální stav hlukové a imisní zátěže dotčeného území ve vztahu k riziku možného překročení platných hygienických limitů v důsledku umístění nové stavby.

- zajištění prostupnosti území pro pěší a cyklisty a omezení negativních důsledků fragmentace krajiny, přednostně v místech křížení stávající cestní sítě;
- b) povrchové a podzemní vody:
- minimalizovat vlivy na odtokové poměry dotčeného území, vymezení koridorů, které procházejí záplavovým územím; směrově řešit v nejkratší možné délce v závislosti na místních podmínkách;
  - v případě koridorů zasahujících do ochranných pásem vodních zdrojů 1. a 2. stupně zajistit nenarušení vydatnosti a jakosti dotčených zdrojů;
  - pro odvádění srážkových vod v zastavitelných plochách využívat dostatečně vodné recipienty, preferovat řešení, která umožňují jejich další využití nebo zasakování v závislosti na místních podmínkách.
- c) biodiverzita:
- minimalizovat vlivy na přírodní a krajinné hodnoty chráněných krajinných oblastí, nenarušit ochranné režimy vymezených území I. a II. zón;
  - minimalizovat vlivy na předměty ochrany a územní celistvost maloplošných zvláště chráněných území a funkčnost segmentů nadregionálního a regionálního ÚSES;
  - v případě koridorů se zjištěným rizikem možného vlivu na evropsky významné lokality a ptačí oblasti soustavy Natura 2000 minimalizovat vlivy na předměty ochrany a územní celistvost dotčených lokalit a oblastí;
- d) krajina:
- minimalizovat vlivy na přírodní a krajinné hodnoty přírodních parků a krajinných památkových zón;
  - minimalizovat narušení vizuálního uplatnění významných přírodních a kulturně historických dominant v krajině;
  - vytvářet podmínky pro zajištění prostupnosti krajiny v migračních trasách volně žijících živočichů
- e) půda:
- minimalizovat zábor ZPF, především zábor půdy v 1. a 2. třídě ochrany ZPF;
  - minimalizovat zábor do PUPFL a lesních porostů, především do lesů zvláštního určení a lesů ochranných;
- f) kulturní a historické hodnoty území:
- minimalizace vlivů na kulturně historické hodnoty památkově chráněných území;
- g) horninové prostředí:
- minimalizace vlivů na výhradní ložiska nerostných surovin

#### **D.4. Plochy a koridory ÚSES**

(191a) ZÚR SK vymezují níže uvedené plochy a koridory pro ÚSES nadregionální a regionální úrovně. Biocentra a biokoridory jsou vymezeny jako rámcové plochy a koridory pro zpřesnění v územně plánovací dokumentaci dotčených obcí.

(191b) ZÚR vymezují níže uvedené koridory pro ÚSES nadregionální a regionální úrovně v proměnlivé šíři.

(193) ZÚR vymezují na REGIONÁLNÍ úrovni:

- regionální biocentra: RBC 1395, RBC 1528,
- regionální biokoridory: RBK 1177, RBK 1189, RBK 1203

#### **Komentář:**

Vymezené plochy a koridory ZÚR jsou v ÚP Libomyšl ve změně této změny č. 3 ÚP Libomyšl zpracovány; koridory silniční dopravy jsou zpřesněny ve smyslu minimalizace vlivu na zemědělský půdní fond, nicméně stanovené koridory ZÚR jsou umístěny do ZPF s vysokou ochranou půdy.

Celistvost systémů ÚSES není narušena.

## **Ad E. Upřesnění územních podmínek koncepce ochrany a rozvoje přírodních, kulturních a civilizačních hodnot území kraje**

### **E.1 Přírodní hodnoty území kraje**

- (197) Přírodními hodnotami území kraje se rozumí:
- b) lokality soustavy NATURA 2000 – evropsky významné lokality
  - i) skladebné části ÚSES.

ZÚR stanovují tyto zásady pro zajištění ochrany území s přírodními hodnotami a možného rozvoje těchto území:

- a) respektovat ochranu výše uvedených přírodních hodnot;
- b) chránit a podporovat plnění krajinných funkcí souvisejících s přírodními hodnotami (ochrana biodiverzity a pozitivních charakteristik krajinného rázu, ekostabilizační a retenční funkce, trvale udržitelné využívání vodních zdrojů, ochrana nerostného bohatství, apod.);

#### **Komentář:**

ÚP Libomyšl respektuje navazující plochy NATURA a nezasahuje to takto vymezených ploch.

### **E.2 Kulturní hodnoty území kraje**

### **E.3 Civilizační hodnoty území kraje**

#### **Komentář:**

Specifikované kulturní a civilizační hodnoty kraje se v řešeném území se nevyskytují.

## **Ad F. Stanovení cílových kvalit krajin, včetně územních podmínek pro jejich zachování nebo dosažení**

(206) ZÚR stanovují tyto společné zásady:

- a) chránit přírodní a kulturní hodnoty v krajině, chránit pozitivní charakteristiky krajinného rázu, zajistit a rozvíjet nezbytnou míru ekologické stability kulturní krajiny, územně ochránit podmínky, potenciály a komparativní výhody pro žádoucí využití či funkce území, které jsou uvedeny v typologických a individuálních charakteristikách jednotlivých krajin;
- b) chránit a posilovat retenční schopnost krajiny, podporovat akumulaci vody v krajině pro zlepšování hydrologických poměrů v dotčených částech povodí při řešení dopadů sucha a zmírňování následků změny klimatu;
- c) v jednotlivých krajinných typech respektovat sídelní strukturu a její přirozený vývoj a dále stavby, areály a funkce, pro které ZÚR vymezují plochy a koridory, přitom minimalizovat jejich případné negativní dopady na stanované cílové kvality;
- d) zastavitelná území přednostně vymezovat v souladu se současným urbanistickým charakterem sídel a sídelní struktury území;
- e) zastavitelné plochy doplňovat prvky krajinné zeleně tak, aby byl vytvořen plynulý přechod do krajiny;
- f) výškovou hladinu zástavby v okrajích sídel přizpůsobovat plynulému přechodu siluety sídla do krajiny;
- g) nezasahovat negativně do historických struktur sídel a historického uspořádání částí kraje;
- h) nenarušovat negativně pohledové scénérie přírodních dominant, krajinných horizontů a horských hřbetů a jejich vizuální vztahy;
- i) nenarušovat negativně pohledové scénérie sídel, jejich hodnotné stavební dominanty a jejich vizuální vztahy s okolními sídly a krajinou;
- j) zachovávat, obnovovat a citlivě doplňovat dochovanou síť místních cest zajišťující propustnost krajin pro pěší a nemotorovou dopravu.
- k) vytvářet územní podmínky pro ochranu a pro prostorové a funkční posilování prvků lesní a nelesní krajinné zeleně jakožto prvků prostorového členění krajiny (i se souběžnou funkcí prvků ÚSES nebo izolační zeleně).
- l) nevymezovat rozvojové plochy pro stavby a neumísťovat stavby, které by svými plošnými, vertikálními nebo prostorovými parametry mohly negativně narušit hodnoty krajiny - měřítko krajiny, její cílové kvality, přírodní nebo kulturně historické dominanty nebo panoramata sídel.
- m) zlepšovat odtokové poměry v krajině, akumulaci vody pro použití v období sucha, podporovat rozvoj a obnovu závlahových zařízení.

(207) ZÚR stanovují pro úkol pro územní plánování:

- a) V územních plánech obcí zohlednit územní podmínky pro zachování a dosažení cílových kvalit krajin.

Dle grafické části ZÚR se v řešeném území vyskytují tyto krajinné typy:



Obr: Výřez z grafické části ZÚR A.3: Výkres krajiny, pro které se stanovují cílové kvality

V řešeném území se cílové kvality krajiny vztahují k N01 – krajina výrazně polyfunkční

(218) ZÚR vymezují krajiny výrazně polyfunkční v částech území kraje s těmito cílovými kvalitami:

- a) pestrá skladba v krajinné mozaice, s převahou druhů pozemků snižujících ekologickou stabilitu krajiny;
- b) omezené zastoupení přírodních a kulturních hodnot krajiny;
- c) významné zastoupení zemědělské půdy převážně nižší kvality.

(219) ZÚR stanovují tyto zásady pro usměrňování územního rozvoje a rozhodování o změnách v území:

- a) zvýšení podílu ploch s vyšším stupněm ekologické stability;
- b) plošně rozsáhlé změny ve využití území podmiňovat realizací kompenzačních opatření k posílení ekologických funkcí krajiny (retence, prostupnost, nelesní zeleň);
- c) vytvářet podmínky pro specifické zemědělské funkce.

#### **Komentář:**

ÚP Libomyšl vymezuje zásadní rozvoj m. č. Želkovice, přičemž lokalizace zastavitelných ploch a další podmínky pro jejich zpřesnění a předprojektovou přípravu akceptují zásady ochrany krajinného rázu.

Posouzení krajinného rázu bylo při vymezení rozvoje Želkovic prověřeno samostatnou přílohou Odůvodnění územního plánu.

Skladba území je dána morfologií terénu – silným kontrastem široké údolní nivy Litavky vůči zalesněným svahům. Nad údolní nivou se nacházejí odlesněné plošiny zemědělské půdy ve vysokém stupni ochrany.

ÚP Libomyšl tak sleduje a chrání přirozené procesy v krajině podél vodních toků, veškeré remízy a další přírodní skupiny zeleně. Změnou č. 3 ÚP není takto nastavené přijetí krajiny změněno.

### **Ad G. Veřejně prospěšné stavby, veřejně prospěšná opatření**

#### **G.1. Veřejně prospěšné stavby dopravní infrastruktury**

(230) ZÚR vymezují tyto koridory pro umístění těchto veřejně prospěšných staveb dopravní infrastruktury:

D086 - napojení silnice II/114 na silnici II/118: koridor přeložky Libomyšl

D099 - koridor silnice II/118: úsek Lochovice - Libomyšl - západní obchvat



## **G.2. Veřejně prospěšné stavby technické infrastruktury – zásobování elektrickou energií**

(231) ZÚR vymezují tyto plochy a koridory pro umístění veřejně prospěšných staveb pro zásobování elektrickou energií:

E35 - dvojité vedení 400 kV Hradec – Mírovka

### **G.8 Veřejně prospěšná opatření - ÚSES**

(237) ZÚR vymezují tyto plochy a koridory ÚSES v rámci nichž jsou veřejně prospěšná opatření navržena pro nefunkční biocentra a biokoridory, veřejně prospěšná opatření lze také navrhnout jen pro nefunkční části biocenter a biokoridorů.

RBC 1395 Housina

RBC 1528 Libomyšl

RBK 1189 Libomyšl - Koukolova hora

RBK 1203 Libomyšl, Neumětely, Lážovice

#### **Komentář:**

Prostor pro VPS D086, D099 a P01 je vymezen ÚP Libomyšl v požadovaném rozsahu. Regionální biokoridory a regionální biocentrum jsou zpřesněny do měřítka katastrální mapy. Pro veřejně prospěšná opatření vůči definovaným prvkům regionálního ÚSES není ÚP Libomyšl uplatněno předkupní právo.

V důsledku Standardizace ÚP jsou názvy skladebných částí ÚSES přejmenována na RBC, RBK.

#### **Ad H. Požadavky na koordinaci územně plánovací činnosti obcí a na řešení v úpd obcí**

(238) ZÚR stanovují požadavky na koordinaci územně plánovací činnosti obcí při upřesňování vymezení ploch a koridorů republikového a nadmístního významu (včetně ÚSES a územních rezerv) uvedených v kap. D. textové části a zobrazených ve výkresu A.2 grafické části ZÚR25. Koordinace při vymezování jednotlivých ploch a koridorů je úkolem pro řešení v ÚPD dotčených obcí:

Pro řešené území je stanovena koordinace těchto výstupů ZÚR Středočeského kraje:

- dopravní infrastruktura: D086, D099
- technická infrastruktura: E35
- ochrana před povodněmi a dopady sucha: W612
- ÚSES: RBC 1395, RBC 1528, RBK 1177, RBK 1189, RBK 1203

#### **Komentář:**

Požadavky ZÚR jsou převzaty v plném rozsahu.

Plocha W612 pro LAPV je vymezena změnou č. 3 ÚP Libomyšl jako plocha územní rezervy.

### **2b) Soulad s cíli a úkoly územního plánování, zejména s požadavky na ochranu architektonických a urbanistických hodnot v území a požadavky na ochranu nezastavěného území**

Požadavky na ochranu architektonických a urbanistických hodnot v území jsou změnou č. 3 ÚP Libomyšl zpřesněny ve vztahu k umístění staveb na plochách bydlení tak, aby odpovídaly charakteru území a nezakládaly nepůvodní stavebně technická a kapacitní řešení.

Změnou č. 3 ÚP Libomyšl nejsou vymezeny další rozvojové plochy. Změnou č. 3 ÚP Libomyšl je umístění staveb a zařízení obnovitelných zdrojů energie v nezastavěném území nepřipustné.

### **2c) Soulad s požadavky Stavebního zákona a jeho prováděcích předpisů**

#### **Plochy s rozdílným způsobem využití**

Výroková část ÚP Libomyšl je změnou č. 3 ÚP zpracována v rozsahu vyhlášky č. 418/2022 Sb. ze dne 9. prosince 2022.



## **2d) Soulad s požadavky zvláštních právních předpisů, popřípadě s výsledkem řešení rozporů**

### **Ochrana půdního fondu**

Změnou č. 3 ÚP Libomyšl není vyžadován další zábor půdního fondu. Navržená opatření ploch s rozdílným způsobem využití nejsou v rozporu s relevantními právními předpisy.

## **3. Náležitosti vyplývající z § 53 odst. 5 a) až 5 f) stavebního zákona**

### **3a) Výsledek přezkoumání územního plánu podle § 53, odst. 4**

Pořizovatel přezkoumal návrh změny č. 3 ÚP Libomyšl s tímto závěrem:

- a) Z hlediska souladu s politikou územního rozvoje a územně plánovací dokumentací vydanou krajem je návrh změny č. 3 ÚP Libomyšl v souladu se ZÚR Středočeského kraje a obsahuje veškerá související vyhodnocení.
- b) Z hlediska souladu s cíli a úkoly územního plánování, zejména s požadavky na ochranu architektonických a urbanistických hodnot v území a požadavky na ochranu nezastavěného území řeší změna č. 3 ÚP Libomyšl požadavky obce na zpřesnění podmínek charakteru a velikosti staveb obytné zástavby a eliminuje současný trend nekoncepční expozice nezastavěného území (krajiny) stavbami a zařízeními obnovitelných zdrojů elektrické energie.
- c) Změna č. 3 ÚP Libomyšl je v souladu z hlediska požadavků tohoto zákona a jeho prováděcích právních předpisů.
- d) Z hlediska požadavků zvláštních právních předpisů obsahuje návrh změny č. 3 ÚP Libomyšl veškeré relevantní požadavky.

### **3b) Zpráva o vyhodnocení vlivů na udržitelný rozvoj území obsahující základní informace o výsledcích tohoto vyhodnocení včetně vlivů na životní prostředí**

Stanovisko KÚ Středočeského kraje k obsahu změny č. 3 ÚP Libomyšl neobsahovalo požadavek na zpracování posouzení vlivů na životní prostředí a návrh změny neobsahoval změny, které by posouzení podléhaly. Krajský úřad Středočeského kraje z výše uvedených důvodů nepožadoval posouzení na životní prostředí a stanovisko podle § 50 odst.5 SZ z výše uvedených důvodů nebylo vydáno.

### **3c) Stanovisko krajského úřadu podle §50 odst. 5 stavebního zákona**

Vzhledem k tomu, že stanovisko nebylo vydáno, kapitola nebude zpracována.

### **3d) Sdělení, jak bylo stanovisko krajského úřadu podle § 50 odst. 5 stavebního zákona zohledněno, s uvedením závažných důvodů, pokud některé požadavky nebo podmínky zohledněny nebyly**

Dotčený orgán ve svém stanovisku čj. 003629/2023/KUSK ze dne 23.1.2023 k návrhu na pořízení změny č. 3 ÚP Libomyšl zkráceným postupem podle ust. § 55a a následujících stavebního zákona sdělil, že vůči rozsahu změny č. 3 ÚP Libomyšl nevyplýval požadavek na posouzení vlivů na udržitelný rozvoj území.

### 3e) Komplexní zdůvodnění přijatého řešení

#### Změna výrokové části ÚP Libomyšl ve smyslu standardu vybraných částí územně plánovací dokumentace

Transformace výrokové části je provedena v rozsahu vyhlášky č. 418/2022 Sb. ze dne 9. prosince 2022, kterou se mění vyhláška č. 500/2006 Sb., o územně analytických podkladech, územně plánovací dokumentaci a způsobu evidence územně plánovací činnosti, ve znění pozdějších předpisů, vyhláška č. 501/2006 Sb., o obecných požadavcích na využívání území, ve znění pozdějších předpisů, a vyhláška č. 360/2021 Sb., kterou se mění vyhláška č. 501/2006 Sb., o obecných požadavcích na využívání území, ve znění pozdějších předpisů, ve znění vyhlášky č. 164/2022 Sb.

Transformace se týká:

- a) změny názvů ploch s rozdílným způsobem využití (dále ploch RZV)
- d) grafického zobrazení stanovených příloh výrokové části územního plánu obce či jeho změny:
  - ve výkresu základního členění (1a)
  - v hlavním výkresu (1b)
  - ve výkresu veřejně prospěšných staveb, veřejně prospěšných opatření a asanací (1c)

Porovnání ploch RZV:

ÚP Libomyšl ve znění změny č. 2:

| stav | návrh |   |
|------|-------|---|
| BV   | BV    | plochy bydlení - v rodinných domech - venkovské   |
|      | OK    | plochy občanského vybavení - komerční zařízení    |
| OS   |       | plochy občanského vybavení - TV a sport. zařízení |
| PV   | PV    | plochy veřejných prostranství                     |
| ZV   | ZV    | zeleň - na veřejných prostranstvích               |
| NV   |       | plochy smíšené nezastavěného území                |
|      | OG    | plochy občanského vybavení - specifické           |
| SM   | SM    | plochy smíšené obytné                             |
|      |       | plochy dopravní infrastruktury - silniční         |
|      |       | plochy dopravní infrastruktury - drážní           |
|      |       | plochy dopravní infrastruktury - specifické       |
| TV   | TV    | plochy technické infrastruktury                   |
| VD   | VD    |   |
| VZ   | VZ    | plochy výroby a skladování - zemědělská výroba    |
| VV   |       | plochy vodní a vodohospodářské                    |
| NO   |       | plochy zemědělské - orná půda                     |
| NT   |       | plochy zemědělské - trvalý travní prorost         |
| NX   | NX    | plochy zemědělské - zahrady, vinice, sady         |
| NL   |       | plochy lesní                                      |

Změna č. 3 ÚP Libomyšl

| stav | návrh |   |
|------|-------|---|
| BI   | BI    | bydlení individuální                      |
| OV   |       | občanské vybavení veřejné                 |
| OK   | OK    | občanské vybavení komerční                |
| OS   |       | občanské vybavení - sport                 |
| PU   | PU    | veřejná prostranství všeobecná            |
| ZP   |       | zeleň - parky a parkové upravené plochy   |
| ZZ   | ZZ    | zeleň - zahrady a sady                    |
| ZK   | ZK    | zeleň krajinná                            |
| ZS   | ZS    | zeleň sídelní ostatní                     |
|      | ZX    | zeleň jiná                                |
| SV   | SV    | plochy smíšené obytné venkovské           |
| DS   | DS    | doprava silniční                          |
| DD   |       | doprava drážní                            |
| DX   |       | doprava jiná                              |
| TU   | TU    | technická infrastruktura všeobecná        |
| VD   | VD    | výroba drobná a služby                    |
| VZ   | VZ    | výroba zemědělská a technická             |
| WT   | WT    | plochy vodní a vodních toků               |
| AP.p |       | plochy zemědělské - pole                  |
| AP.t |       | plochy zemědělské - trvalé travní porosty |
| AT   |       | plochy zemědělské - trvalé kultury        |
| AX   |       | plochy zemědělské - jiné                  |
| LU   |       | plochy lesní všeobecné                    |

|  |  |  |  |
|--|--|--|--|
|  | odkaz na<br>vyhlášku<br>501/2006 v<br>aktuálním<br>znění |  |  |
| ÚP Libomyšl ve znění změny č. 2                            |  | Vymezení ploch RZV změnou Z3 ÚP Libomyšl |  |
| BV - bydlení - v rodinných domech - venkovské              | §4   | B - bydlení                              | bydlení venkovské (BV)                           |
| OK - občanské vybavení - kmenové zařízení                  | §6   | O - občanské vybavení                    | občanské vybavení veřejné (OV)                   |
|  |  |  | občanské vybavení komerční (OK)                  |
| OS - občanské vybavení - TV a sportovní zařízení           |  |  | občanské vybavení - sport (OS)                   |
| PV - plochy veřejných prostranství                         | §7   | P - veřejná prostranství                 | veřejná prostranství všeobecná (PU)              |
| ZV - zeleň - na veřejných prostranstvích                   | § 7a   | Z - zeleň                                | zeleň - parky a parkově upravené plochy (ZP)     |
| NX - plochy zemědělské - zahrady, vinice, sady             |  |  | zeleň - zahrady a sady (ZZ)                      |
| NS - plochy smíšené nezastavěného území                    |  |  | zeleň krajinná (ZK)                              |
|  |  |  | zeleň sídelní osatelná (ZS)                      |
| OS - plochy občanského vybavení - specifické               |  |  | zeleň jiná (ZX)                                  |
| SM – plochy smíšené obytné                                 | §8   | S - smíšené obytné                       | smíšené obytné venkovské (SV)                    |
| plochy dopravní infrastruktury - silniční                  | §9   | D - dopravní infrastruktura              | doprava silniční (DS)                            |
| plochy dopravní infrastruktury - drážní                    |  |  | doprava drážní (DD)                              |
| plochy dopravní infrastruktury - specifické                |  |  | doprava jiná (DX)                                |
| TV - plochy technické infrastruktury                       | §10  | T - technická infrastruktura             | technická infrastruktura všeobecná (TU)          |
| V – výroba a skladování – průmysl                          | §11  | V - výroba a skladování                  | výroba lehká (VL)                                |
| VD – plochy výroby a skladování - drobná a řemeslná výroba |  |  | výroba drobná a služby (VD)                      |
| W - plochy vodní a vodohospodářské                         | §13  | W - vodní a vodohospodářské              | vodní plochy a toky (WT)                         |
| NO - plochy zemědělské - orná půda                         | §14  | A - zemědělské                           | plochy zemědělské - pole (AP.p)                  |
| NT - plochy zemědělské - trvalé travní porosty             |  |  | plochy zemědělské - trvalé travní porosty (AP.t) |
|  |  |  | plochy zemědělské - trvalé kultury (AT)          |
|  |  |  | plochy zemědělské - jiné (AX)                    |
| NL - plochy lesní  | §15  | L - lesní                                | plochy lesní všeobecné (LU)                      |

## **Zpřesnění podmínek ploch s rozdílným způsobem využití**

Ad:

### **Opatření stanovená pro celé urbanizované území obce:**

- Součástí stavby rodinného domu (RD) musí být garáž, event. volné nebo zastřešené stání pro 2 osobní automobily.
- Zastavěná plocha RD včetně garáže popřípadě garážových stání, zastřešených a volných stání činí max. 20% z celkové plochy stavebního pozemku
- Další účelové jednotky (např. rodinné domy) lze umístit při dělení pozemků zastavěného území pouze v případě min. velikosti oddělené i původní parcely 900 m<sup>2</sup> s tolerancí 10% na plochách bydlení venkovského typu a plochách smíšených obytných.
- Při stavbě nových rodinných domů je povolena pouze 1 bytová jednotka na jednu parcelu rodinného domu.
- Na parcely rodinných domů zastavitelných ploch aktualizovaných změnou č. 3 ÚP Libomyšl lze umístit výhradně izolované rodinné domy.
- Změnou staveb či náhradou stávajících staveb nelze zvýšit počet účelových jednotek (bytů).
- Na území obce Libomyšl nelze v rámci přípustného a podmíněně přípustného využití plochy s rozdílným způsobem využití umístit ubytovny či jiné objekty téhož využití a významu.

Výše uvedené podmínky jsou reakcí vedení obce na opakované pokusy intenzifikovat vymezené zastavitelné plochy a plochy přestavby pro bydlení.

Výklad stavebního zákona o počtu bytových jednotek na 1 rodinný dům je převeden do stavebního řešení, kdy v jednom stavebním objektu (rodinném domě) jsou navrženy 3 bytové jednotky = užívání 3 rodin, které se setkají až při koupi částí tohoto rodinného domu.

Dalším trendem je umístění dvojdomu, tzn. řadové formy řazení rodinných domů. Na jedné parcele tak vznikají 2 rodinné domy.

Takto navržená intenzifikace území má svoje dopady na potřebu parkování, které je přeneseno v odstavcích i parkovacích režimech do veřejného prostoru. Zvýšenou urbanizací je logicky exponována i veřejná technická infrastruktura (ČOV).

Změna č. 3 ÚP Libomyšl tak vymezuje to, co charakteru obce náleží: na parcelu rodinného domu bude umístěn izolovaný rodinný dům a ten bude obsahovat jednu bytovou jednotku. Jednoduché, logické uspořádání nové zástavby tak bude odpovídat charakteru venkovského sídla.

Ad:

### **Umístění obnovitelných zdrojů energie (OZE)**

Obnovitelné zdroje energie (OZE) lze umístit pouze (výhradně) na střechách stávajících objektů zastavěného území a zastavitelných ploch m.č. Libomyšl ve formě fotovoltaických panelů.

Umístění větrných elektráren v řešeném území obce Libomyšl je nepřípustné

Umístění obnovitelných zdrojů v režimu § 18, odst. 5 stavebního zákona, tzn. jako veřejné infrastruktury je v řešeném území je nepřípustné.

Tímto opatřením je chráněna venkovská krajina řešeného území. Současné uspořádání krajiny představuje harmonický příklad logického umístění sídla Libomyšle do údolní nivy Litavky. Zcela jednoznačné je členění krajiny: údolní niva – zalesněné svahy a bezlesá náhorní krajina.

Souvisejícím znakem je její přehlednost, kdy pohled z vyšších bezlesých pozic poskytuje přehledný komplexní obraz kulturní krajiny. Viditelnost přesahuje velikost řešeného území a novotvary staveb a zařízení OZE ovlivňují krajinný obraz dalších sídel a celkové panorama Českého krasu – mají tedy nadmístní význam a jeho hodnocení a vypořádání tak nenáleží úrovni územního plánu obce.



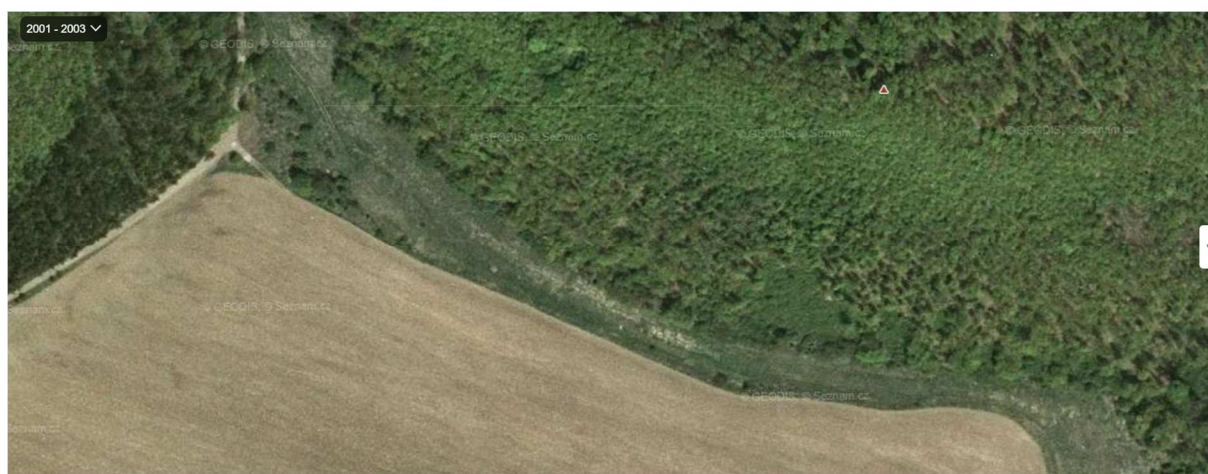
Místní část Želkovice je tradičním sídlem, které je v celkovém obrazu krajiny neviditelné a to ve prospěch navazujících sídel a jejich jedinečných znaků – navazující části obce Suchomasty – místní části Borek. Zde se nacházející kostel sv. Mikuláše a zvonice na krajinném horizontu vytvářejí nadmístní dominantu krajiny. I v tomto případě by tedy umístění OZE mělo nadmístní vliv a jejich vymezení tak nenáleží úrovni územního plánu obce.

Ad:

#### **Změny ve vymezení ploch s rozdílným způsobem využití**

Prevod ploch RZV do Standardu 2023 při zachování urbanistické koncepce území vyžaduje odlišné stanovení podmínek využití území v těchto případech:

- a) golfový areál je převede do ploch „zeleně jiné“. Jedná se jednoznačně od dominantní výraz území – zeleň s rozhodujícím podílem zachování sečených lučních porostů, kdy jiná forma hospodaření nemá vliv na krajinný ráz jako celek. Zpřísněny jsou však podmínky dalších staveb, které ke golfovému hřišti náleží a to jejich převedením z přípustného využití do využití přípustného podmíněn. Podmínkou pak je možnost umístění těchto staveb pouze v případě, že se jedná prokazatelně o součást golfového hřiště, nikoli pro jiné komerční využití.
- b) v této souvislosti jsou plochy občanského vybavení rozděleny na OV veřejné a komerční a upraveny podmínky prostorového uspořádání tak, aby výška objektu odpovídala charakteru území (sníženo z 11 na 8 m), naopak zvýšena je možnost využití pozemku s vědomím, že nově vymezená zastavitelnost 90% je v zastavěném úž je naplněna již v současnosti.
- c) změna č. 3 ÚP Libomyšle se rovněž vypořádala s urbanizací území, navazujícího SV směrem na zastavěné území obce Libomyšle. V tomto prostoru dochází k postupným změnám v území a to umísťováním dalších staveb a záměrů, vycházejících z výkladu § 18, odst. 5 stavebního zákona.







*Porovnání leteckých snímků je zřejmé, že na se na vybudovanou kaskádu vodních ploch připojují další objekty a formy využití, které nepochybně mění účel využití zemědělské půdy (orná půda, trvalý travní porost, sady). Změnou č. 3 ÚP Libomyšl jsou zde tedy vymezeny plochy zemědělské – jiné, s tím, že jejich oplocení je přípustné výhradně při prokázání nezbytnosti.*

*Doprovodné objekty pak nejsou ve změně č. 3 ÚP Libomyšl zahrnuty do zastavěného území: nevznikly v důsledku procesu územního plánování, nebyly hodnoceny komplexně z hlediska udržitelného rozvoje území a nebyl vydán komplexní souhlas s odnětím ze ZPF. V celkovém pohledu se jedná o ukázkou obcházení procesu územního plánování jako celku.*

*d) plochy zeleně jsou novým pohledem zákonných předpisů na hodnocení krajiny. Ve změně č. 3 ÚP Libomyšl je tak rozlišena zeleň přírodního charakteru v zastavěném území jako zeleň sídelní a mimo zastavěné území jako zeleň krajinná.*

Ad:

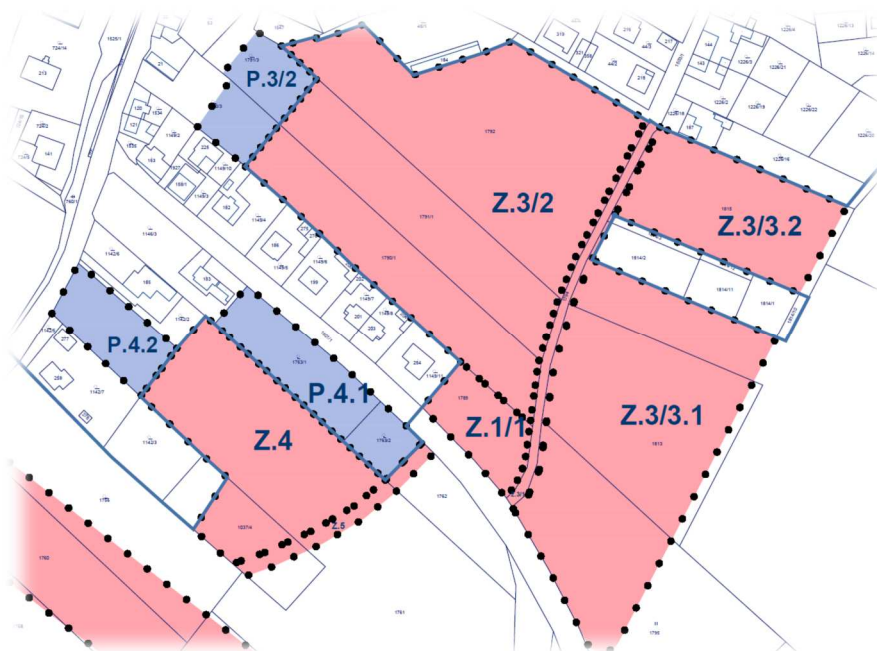
#### **Zpřesnění vymezených zastavitelných ploch a ploch přestavby**

a) Základní členění území rozlišuje plochy přestavby a plochy zastavitelné a to vymezením hranice zastavěného území. Rozvojové plochy vymezené ÚP Libomyšl ve znění změny č. 2 jsou tak rozděleny a indexovány odlišně i v případě, že se jedná o spojitě území.

Současně jsou k indexům rozvojových ploch připojeny předpony Z., P. a K., toto jest nezbytné pro digitální kontrolní systém Standardu 2023.

b) Rozvoj jižní části obce Libomyšl prostřednictvím zastavitelných ploch 7, Z1/1 je zpřesněn. Východiskem jsou zpracované územní studie těchto ploch, které obsahují aktuální vymezení páteřní místní komunikace – dle mapového podkladu a postupné využití území – viz následující kapitola 3f).





Obr: Členění jižní části území – převzetí zpracovaných územních studií a úprava dle aktualizace zastavěného území ke dni 24.2.2024.

Ad:

#### **Vymezení územní rezervy pro lokalitu akumulace povrchových vod**

Změnou č. 3 ÚP Libomyšl je převzat záměr vymezení lokality akumulace povrchových vod W612 dle ZÚR Středočeského kraje a to jako plochy územní rezervy. Plocha je převzata v celém rozsahu; organicky navazuje na retenční plochu, vymezenou ÚP Libomyšl ve znění změny č. 2.

#### **Aktualizace zastavěného území v souladu s § 58 stavebního zákona**

Změnou č. 3 ÚP Libomyšl se aktualizuje zastavěné území ke dni 24.2.2024.

#### **Mapový podklad**

Grafická část změny č. 3 ÚP Libomyšl je provedena nad aktuální mapou katastru nemovitostí.

#### **Koncepce veřejné infrastruktury**

Koncepce veřejné infrastruktury není změnou č. 3 ÚP Libomyšl dotčena.

Veškeré koridory a trasy veřejné technické infrastruktury jsou změnou č. 3 ÚP Libomyšl akceptovány. .

#### **Územní systém ekologické stability:**

Součástí hlavního výkresu změny č. 3 ÚP Libomyšl je změna grafického značení systému ÚSES (použití indexů RBC, RBK, LBC, LBK) bez změny uspořádání jeho skladebných prvků.

#### **Limity využití území a další jevy ÚAP:**

Změnou č. 3 ÚP Libomyšl se další (nové) limity využití území nevymezují, všechny jevy resp. požadavky vyplývající z územně analytických podkladů ORP Hořovice územní plán Libomyšl již obsahuje.

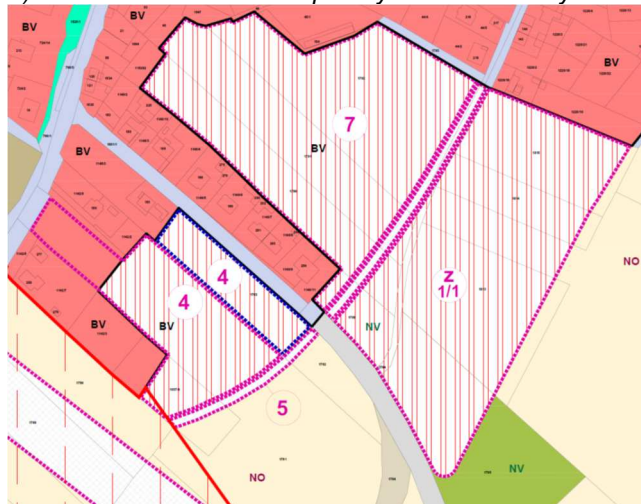
Změnou vymezení ploch lesa dle aktuálního mapového podkladu se změní i jeho vymezená vzdálenost 50 m pro posuzování jiných záměrů v území.

### 3f) Vyhodnocení účelného využití zastavěného území a vyhodnocení potřeby vymezení zastavitelných ploch

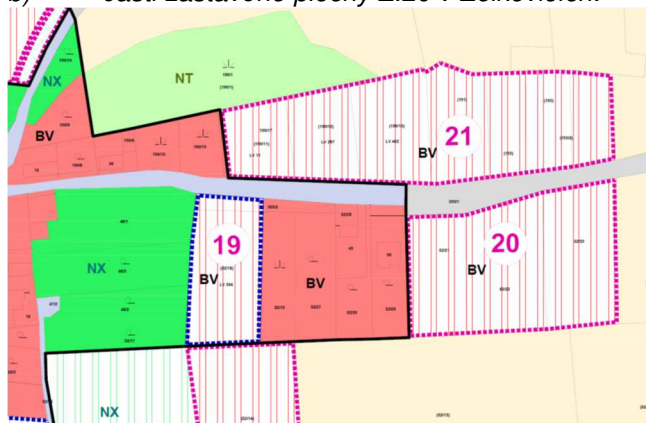
Postupné využití území je objektivizováno aktuálním vymezením zastavěného území k 24.2.2024.

Akceptována je realizovaná zástavba

a) části zastavitelné plochy Z.1/1 v Libomyšli:



b) části zastavěné plochy Z.20 v Želkovicích:



Poznámka: Využití části zastavitelných ploch je zvýrazněno.

Zadáním změny č. 3 ÚP Libomyšl nebyla revize výčtu stávajících rozvojových ploch ani jejich nové vymezení.

#### **4. Náležitosti vyplývající z vyhlášky č. 500/2006 Sb., část II odst. 1 a) až 1 d)**

##### **4a) Vyhodnocení koordinace využívání území z hlediska širších vztahů v území**

Změnou č. 3 ÚP Libomyšl není postavení obce z hlediska širších vztahů nijak dotčeno. Nadále tedy platí:

###### **Postavení obce v systému osídlení:**

Na správním (řešeném) území obce Libomyšl jsou umístěna samostatná sídla – místní části Libomyšl a Želkovice.

Jedná se o izolovaná sídla bez přímé vazby neurbanizované území sousedních územních jednotek.

###### **Širší dopravní vztahy, širší vztahy technické infrastruktury**

###### **Silniční síť:**

Nadřazeným komunikačním systémem je dálnice D5 vedená mimo řešené území.

Řešeným územím prochází silnice II/114: v současnosti prochází středem m.č. Libomyšl, po realizaci dopravních staveb dle ZÚR Středočeského kraje bude nadřazenou komunikací silnice II/118, přičemž dopravní zatížení od dálnice D5 bude na stávající silnici II/114 převedeno novou spojkou těchto silnic, vedenou jižně od m.č. Libomyšl.

Z hlediska koordinace bude prověřeno zpřesnění připojení silnice II/118 na správní území Lochovice.

###### **Železniční síť:**

Stávající železniční koridor regionální železnice č. 200 Zdice – Protivín je akceptován v současném rozměru. Dotčen je vedením dopravních staveb dle ZÚR a to 1 x křížením železničního koridoru a 1 x souběhem nové silnice II/118 v ochranném pásmu železnice.

###### **Turistické trasy:**

Stávající turistická trasa Málkov – Želkovice – Neumětely není ÚP Libomyšl dotčena.

###### **Účelové komunikace:**

Veškeré účelové komunikace pokračující do sousedních územních jednotek jsou ponechány v současných směrových i výškových parametrech.

###### **Cyklostezky, cykloturistické trasy:**

Silnicí II/118 a III/11174 je vedena regionální cyklotrasa č. 0007. Její parametry nejsou ÚP Libomyšl dotčeny.

###### **Energetické trasy:**

Řešeným územím prochází nadmístní trasa VVN elektro, VVTL a VTL plynovod. Ochranná pásma technické infrastruktury jsou akceptována a nejsou dotčena rozvojovými plochami.

###### **Širší vztahy ÚSES a dalších přírodních systémů:**

Regionální systém ekologické stability:

Průběh regionálních prvků systému ekologické stability je převzat ze ZÚR Středočeského kraje a obsahuje:

- regionální biocentra:

RBC 1528 Libomyšl

RBC 1395 Housina

- regionální biokoridory:

RBK 1177 Lochovice - Libomyšl

RBK 1203 Libomyšl – Neumětely - Lážovice

Průběh nadřazených systémů ÚSES je aktualizován do hranic pozemkových parcel, prostorová

koordinace vůči navazujícímu území sousedních územních jednotek bude prověřena na společném jednání ÚP Libomyšl.

Lokální úroveň ÚSES je převzata z platného územního plánu, jejím zpřesněním do hranic pozemkových parcel není napojení na sousední zemní jednotky dotčeno.

**Chráněná území:**

Jižní část řešeného území je v kontaktu s plochami NATURA 2000 – Evropsky významná lokalita Housina. Hranice NATURA je převzata jako vektorový podklad z ÚAP.

**Ochrana horninového prostředí**

V řešeném území se nevyskytují jevy z hlediska aplikace Horního zákona.

**Vodní hospodářství**

Záplavové území Litavky je aktualizováno – do návrhové části je vložen polygon Q100, poskytnutý správcem povodí. Průběh Q 100 generovaný novými výpočtovými modely, vůči zastavěnému území obce se významně liší. Jeho průběh odpovídá skutečnému průběhu záplavy.

Nová hranice Q100 je k datu vyhotovení změny č. 1 ÚP Libomyšl k veřejnému projednání ve správním řízení k vyhlášení.

Výroková část změny č. 1 ÚP Libomyšl umožňuje rozhodování v území podle nové Q100 k datu jejího vyhlášení.

Změnou č. 3 ÚP Libomyšl je vymezena územní rezerva pro lokalitu akumulace povrchových vod LAPV s přesahem do sousední obce Lochovice.

#### **4b) Vyhodnocení splnění požadavků Zadání**

Změna č. 3 ÚP Libomyšl je provedena přesně a shodně podle usnesení ZO Libomyšl o pořízení změny č. 3 ÚP, tzn.:

Předmětem obsahu pořízení změny č. 3 územního plánu Libomyšl je úprava a doplnění podmínek využití území jednotlivých funkčních ploch a dále bude prověřen návrh vedení komunikací, které je možné upřesnit na základě prověření jejich vedení v podrobnější dokumentaci a vzhledem k morfologii území.

#### **4c) Výčet záležitostí nadmístního významu, které nejsou řešeny v zásadách územního rozvoje**

Ve změně č. 3 ÚP Libomyšl jsou akceptovány požadavky ZÚR zpřesněné platným ÚP Libomyšl.

#### **4d) Vyhodnocení předpokládaných důsledků navrhovaného řešení na zemědělský půdní fond a pozemky, určené k plnění funkce lesa**

Změnou č. 3 ÚP Libomyšl není půdní ani lesní fond nikterak dotčen.